

# Nagyteljesítményű háti permetező és porszóró

## **Felhasználói Kézikönyv**

3WF-3

3WF-3A

3WF-2.6

3WF-2.6A

## Figyelmeztetés a készülék használóinak

- A benzinmotorhoz 25 ~ 30:1 keverési arányú 95-ös benzinből és kétütemű motorolajból álló keveréket kell használni.
- Nagyon fontos a motor, indítás után és leállítás előtt 3-5 percig alacsony fordulatszámon történő járatása!
- A permetezőt terhelés nélkül magas fordulatszámon működtetni a készülék károsodásának veszélye miatt Tilos!  
Szigorúan tilos a magas fordulatszám mellett történő leállítása!
- Az üzemanyag betöltését a motor leállítása után, nyílt lángtól távol kell végrehajtani.  
Ilyenkor a dohányzás Tilos!
- A henger és kipufogó felülete nagyon forró, ezért sem kézzel, sem testének más részével ne érintse.  
Különösen a gyermekeket kell a motortól távol tartani!
- A motort üres vegyszertartállyal ne indítsa be!

## Tartalom

Műszaki leírás	1
Főbb alkalmazások	1
Főbb jellemzők	2
Különböző alkalmazásoknak megfelelő összeállítás	2
Rotáció	5
Permetezés/porszórás	7
Munkavédelem	8
Hibaelhárítás	9
Karbantartás és huzamosabb idejű tárolás	13
Alkatrész jegyzék, robbantott ábrák,	

## Műszaki leírás

Típus		3WF-3	3WF-3A	3WF-2.6A	3WF-2.6
Leírás					
Befoglaló méretek (mm)		420 x 500 x 690	420 x 500 x 800	410 x 500 x 755	410 x 500 x 645
Tiszta súly (kg)		11	11,5	11	10,5
Tartály űrtartalma (l)		14	26	26/14	14
Vegyszerszórás Mértéke	Permetkeverék (l/perc)	≥ 4	≥ 4	≥ 2,3	≥ 2,3
	Por (kg/perc)	≥ 6	≥ 6	≥ 6	≥ 6
Hatótávolság (m)		≥ 11	≥ 11	≥ 12	≥ 12
Benzin és olaj térfogataránya az üzemanyag-keverékben		Az olajra vonatkozó instrukciók szerint			
Ventilátor-sebesség (1/perc)		7500 - 8000	7500 - 8000	6000	6000
Motortípus		1E40FP-3Z	1E40FP-3Z	1E40FP-3Z	1E40FP-3Z
Gyújtás módja		CDI	CDI	CDI	CDI
Indítás behúzószinórral		Indítás behúzószinórral	Indítás behúzószinórral	Indítás behúzószinórral	Indítás behúzószinórral
Leállítás módja		Üzemanyagszelep elzárása	Üzemanyagszelep elzárása	Üzemanyagszelep Elzárása	Üzemanyagszelep elzárása

### Főbb alkalmazások

A nagyteljesítményű háti permetező hordozható, rugalmas és rendkívül hatékony növényvédelmi berendezés. Alkalmas növénybetegségek megelőzésére, valamint rovarkártevők semlegesítésére nagyobb kertészetekben, faiskolákban, házikertekben illetve gyümölcs és szőlő ültvényekben. Szintén alkalmas gyomirtószer, járványveszély esetén közegészségügyi vegyi anyagok, szemcsés műtrágyák, granulált vegyszerek stb. szórására. A berendezés alkalmassá tehető hegy- illetve dombvidéken, valamint más speciális környezetben történő alkalmazásra is.

### Főbb jellemzők

1. Mivel főbb részei műanyagból vannak, a berendezés könnyű.
2. A berendezés konstrukciója egyedi. A vegyszerekkel érintkező részek erősített műanyagból vagy rozsdamentes acélból készültek, ezért nem korrodálnak és a berendezés számára hosszú élettartamot biztosítanak.
3. A vegyszertartály töltőnyílása nagy, így a vegyszerek, illetve porított vegyi anyagok könnyen beönthetők.
4. A váz alsó része nagyméretű, így a berendezés súlypontja alacsonyan van, ami jó stabilitást eredményez.
5. A behúzószinórnak köszönhetően a berendezés könnyen indítható. A magas hőmérsékletű részeketől védőszerkezet óvja a felhasználót.
6. A forgóegység a tömlő és a ventilátorház között van bekötve, a tömlő hosszú élettartamú.

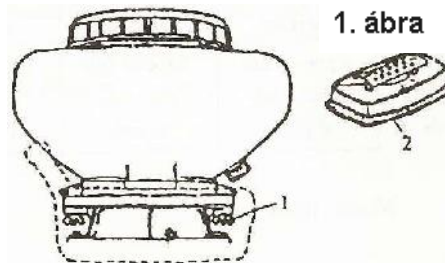
## Különböző alkalmazásoknak megfelelő összeállítás

**1. Permetezés** ( A készülék gyárilag permetezéshez van összeállítva. )

### Átalakítás porozásról – permetezésre:

1) Csavarja ki a tartályt rögzítő szárnyas anyákat, majd vegye le a tartályt. A porszóró lemezegység helyére tegye be a porlasztólemezt. Szerelje vissza a tartályt, majd csavarja be a szárnyas anyákat (ld. 1. ábra).

- 1 anya
- 2 porszóró lemezegység

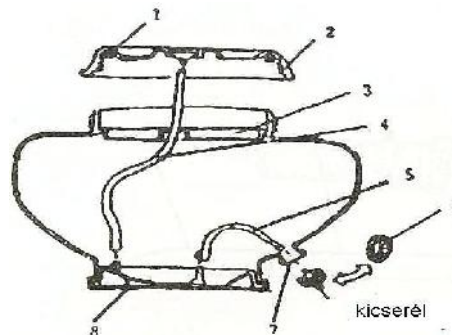


1. ábra

2) A vegyszertartály átalakítása

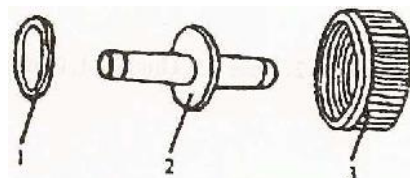
Vegye le a vegyszertartály alsó borítóelemét és tegye fel a fedelet (ne felejtse el behelyezni a tömítést, ld. 3. ábra). Csatlakoztassa a fedelet a gumicsőhöz (ld. 2. ábra).

- 1 Tömítőgyűrű
- 2 Fedél
- 3 Szűrőháló
- 4 Cső
- 5 Gumicső
- 6 Alsó kupak
- 7 Szórónyílás
- 8 Porlasztólemez



2. ábra

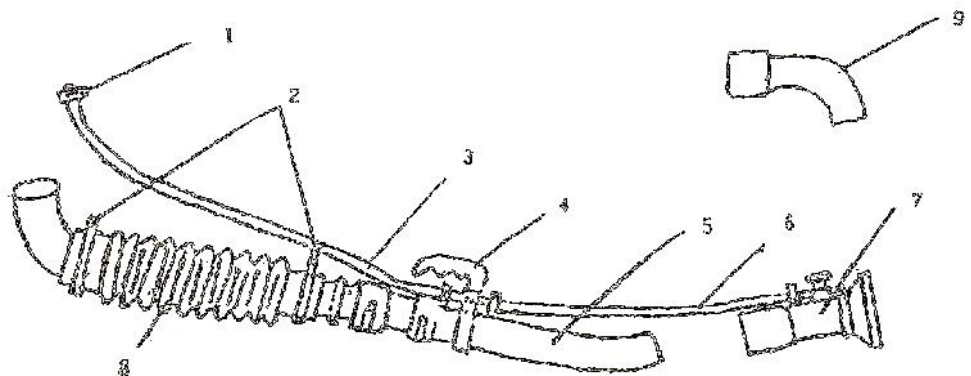
- 1 Tömítőgyűrű
- 2 Kötőelem
- 3 Kupak



3. ábra

3.) Csatlakoztassa a permetezőcsövet a berendezéshez (ld. 4. ábra).

- 1 Szorítóbilincs (A)
- 2 Szorítóbilincs (B)
- 3 Műanyag cső
- 4 Fogantyú
- 5 Hajlított cső
- 6 Műanyag cső
- 7 Szórófej
- 8 Tömlő
- 9 Cső

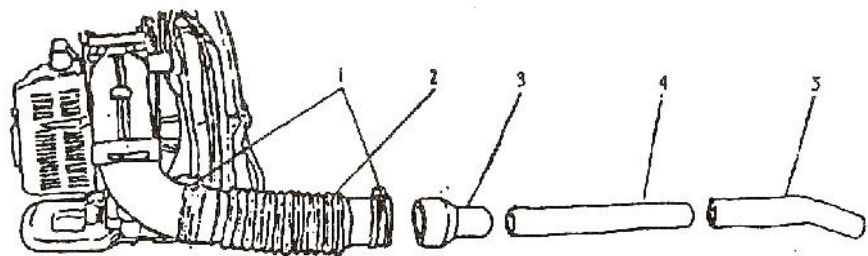


4. ábra

## 2. Porszóró összeállítás

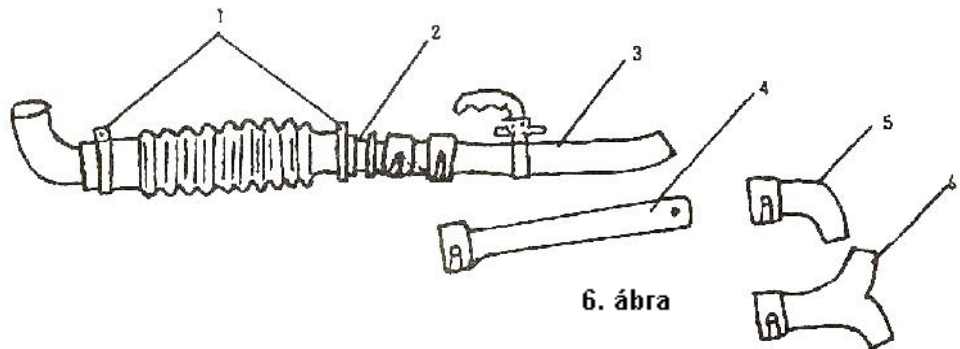
Távolítsa el a tartályt, vegye le a bemenő gumicsövet, a kimenő gumicsövet, a szívósűrőt, a porlasztólemezt, a kötőelemet és a fedelet, majd utóbbi helyre tegye fel a vegyszertartály alsó fedelét és csatlakoztassa a porszóró csövet (ld. 5. és 6. ábra).

- 1 Szorítóbilincs
- 2 Tömlő
- 3 Kötőelem
- 4 Csatlakozócső
- 5 Porszórócső



5. ábra

- 1 Szorítóbilincs (B)
- 2 Kötőelem
- 3 Hajlított cső
- 4 Csatlakozó cső
- 5 Könyökcső
- 6 Y-idom



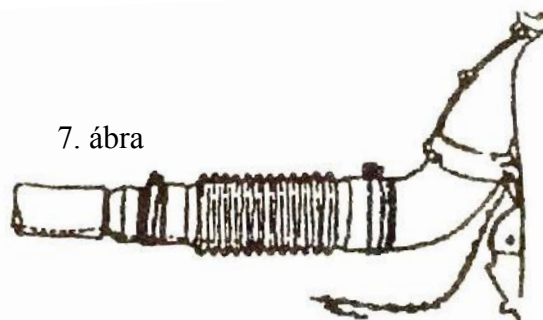
6. ábra

## 3. Elektrosztatikus jelenség elleni védelem

A szemcsés vagy porszerű vegyi anyagok szórása elektrosztatikus jelenséget eredményezhet, amely olyan tényezők függvénye, mint a vegyi anyag fajtája, a levegő hőmérséklete, páratartalma stb. A jelenség megelőzése érdekében használja a biztosítóláncot. Ha a levegő szárazabb, az elektrosztatikus jelenség veszélye nagyobb, különösen, ha a por- és granulátumszórásra alkalmas hosszabb csövet használja. Figyeljen oda a jelenségre.

Összeállítás - ld. 7. ábra.

A biztosítólánc egyik vége a szórócsőbe fut, ahol szabadon mozoghat és eléri a talajt. A másik végét kösse vezetékhuzalhoz, majd csavarral rögzítse a vezetékhuzalt és a biztosítóláncot a hajlított csőhöz.



7. ábra

## Rotáció

### 1. Ellenőrzés

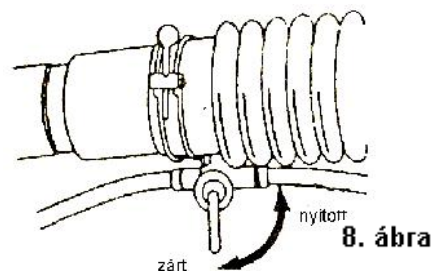
- 1) Ellenőrizze, hogy a gyújtógyertya nem laza-e.
- 2) Ellenőrizze, hogy a hűtőlevegő beömlőnyílása nem tömődött-e el, így elkerülhető a túlmelegedés a rotáció során.
- 3) Ellenőrizze, hogy a légszűrő nem tömődött-e el, a beömlő gáz nem megfelelő minősége ugyanis túlfogyasztást eredményez.
- 4) Ellenőrizze, hogy a gyújtási hézag 0.6-0.7 mm között van-e.
- 5) Húzza meg az indítózsínórt kétszer háromszor, így meggyőződhet arról, hogy a motor működőképes-e.

### 2. Üzemanyag-töltés

- 1) Soha ne töltsön üzemanyagot járó motorú gépbe.
- 2) A benzin 70-es vagy 90-es oktánszámú legyen, az olaj pedig kétütemű benzinmotorolaj. A benzin és az olaj megfelelő keverési aránya 25:1. A rossz minőségű üzemanyag rontja a motor teljesítményét és csökkenti az élettartamát. Az üzemanyag töltése során az üzemanyagszűrőt ne távolítsuk el, így megakadályozhatjuk, hogy szennyeződés kerüljön az üzemanyagtartályba.

### 3 Vegyszer töltése

- 1) Permetező módban a vegyszer töltése előtt zárja el a vegyszermennyiség-szabályzót (ld. 8. ábra).  
Porszóró módban a porszóró szabályozószelep és az üzemanyagszabályzó kar alsó helyzetben legyen, ellenkező esetben a vegyszer kiszóródik.

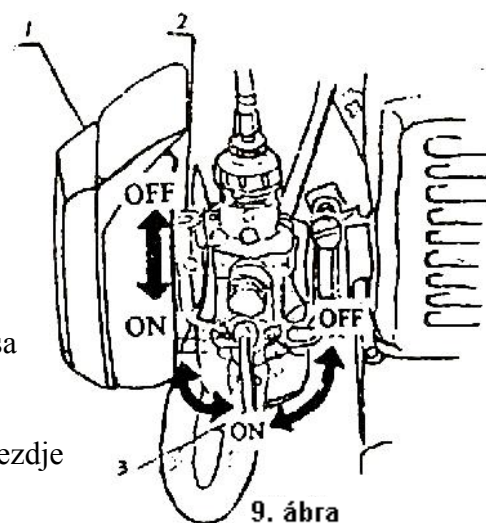


- 2) A por állagú vegyi anyag könnyen összeáll, ezért ne tárolja huzamosabb ideig a tartályban.
- 3) Permetezés alatt a vegyszertartály fedele legyen szorosan zárva. Por állagú vegyi anyag töltése után tisztítsa meg a vegyszertartály töltőnyílásának menetét, majd szorosan csavarja rá a fedelet.

### 4. Hidegindítás

Kövesse az alábbi utasításokat:

- 1) Nyissa meg az üzemanyag-kapcsolót, ld. 9. ábra.
- 2) Az üzemanyagszabályzó kart fordítsa indítóállásba.
- 3) A fojtószelepet állítsa maximumra.
- 4) Néhányszor húzza meg az indítózsínórt és lassan engedje vissza. Ne engedje szabadon visszacsapódni a zsínórt, mert kárt tehet az indítószervezetben.
- 5) Zárja el a fojtószelepet, és az indítózsínór segítségével indítsa be a motort.
- 6) Ezután nyissa ki a fojtószelepet.
- 7) Hagyja a motort 2-3 percig kis fordulatszámon járni, majd kezdje meg a permetezést vagy a porszórást.



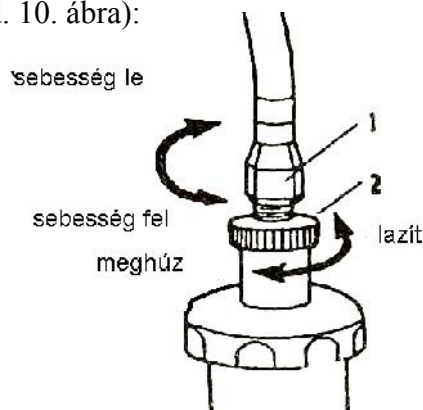
## 5. Meleg motor indítása

- 1) A fojtószelepet hagyja teljesen nyitva.
- 2) Ha a motor túl sok üzemanyagot szív be, hagyja az üzemanyag-kapcsolót zárva, és húzza meg az indítószinórt 5-6-szor. Ezután a fent leírtak szerint indítsa be a motort.

## 6 Sebesség-beállítás

Ha a sebesség nem felel meg az üzemanyagszabályzó karon jelzett értékeknek, vagy a motor nem áll le a kar alsó helyzetében, a következő a teendő (ld. 10. ábra):

- 1) Lazítsa meg a rögzítőanyát.
- 2) Fordítsa a szabályozócsavart jobbra, ha csökkenteni, vagy balra, ha növelni kívánja a sebességet.
- 3) A beállítás után húzza meg a rögzítőanyát.



10. ábra

Fig. 10

## 7. A motor leállítása

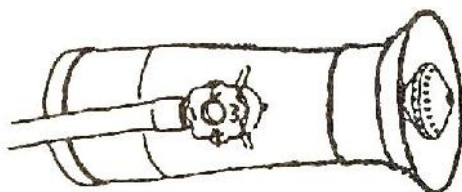
- 1) Permetező módban zárja el a vegyszermennyiség-szabályzót, majd állítsa le a motort.
- 2) Porszóró módban zárja el az üzemanyagszabályzót és a pormennyiség-szabályzót.
- 3) Ha befejezte a munkát, zárja el az üzemanyagszabályzót, hogy a következő indításnál ne adódjanak problémák.

Figyelem: Amíg a motor jár, a tömlőt ne kapcsolja le a berendezésről, mivel ellenkező esetben a hűtőlevegő mennyisége lecsökken, és a motor károsodhat.

## Permetezés/Porszórás

### 1) Permetezés

Lazítsa meg a fedelet, állítsa be a szórófej szájnyílásának hosszát a kívánalmaknak megfelelően. A permet mennyiségét a szabályozószelep segítségével állíthatja be (ld. 11. ábra).

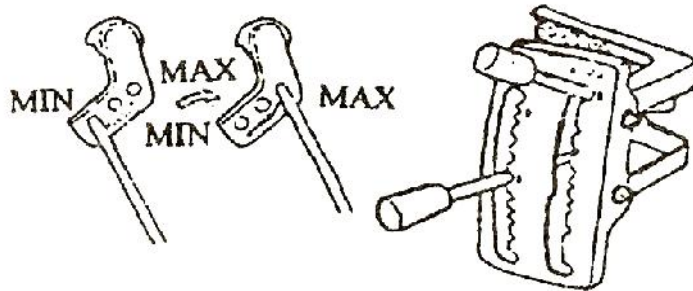


11. ábra

Nyílás	Szórt mennyiség (l/perc)
1	1
2	1.5
3	2
4	3

## 2) Porszórás

A szórt anyag mennyisége annak megfelelően alakul, hogy a szabályozó kar a fogadóegységen lévő három lyuk melyikében van (ld. 12. ábra).



12. ábra

## Munkavédelem

**1. A berendezés használata előtt gondosan tanulmányozza a kézikönyvben szereplő tudnivalókat.**

**2. Viseljen megfelelő védőöltözetet (13. ábra):**

- (1) Karimás kalapot
- (2) Nem párasodó védőszemüveget
- (3) Gézmaszkot
- (4) Hosszúszárú kesztyűt
- (5) Vegyálló ruházatot
- (6) Csizmát



13. ábra

**Figyelem:** Az erős zajterhelés miatt munka közben fülvédő használata kötelező.

**3. A berendezést nem használhatja:**

- (1) ideggyógyászati kezelés alatt álló,
- (2) ittas,
- (3) nagyon fiatal vagy nagyon öreg,
- (4) a berendezést nem ismerő,
- (5) a berendezés megfelelő üzemeltetésére nem képes,
- (6) kimerült, kialvatlan személy,
- (7) illetve terhes vagy szoptató nő.

#### 4. Tűzvédelem

- (1) A berendezés közelében ne használjon nyílt lángot és ne dohányozzon.
- (2) Forró vagy működő berendezésbe ne töltsön üzemanyagot.
- (3) A berendezés felületére ne kerüljön üzemanyag, ha mégis így alakul, törölje le.
- (4) Az üzemanyagtartály mindig gondosan zárja le.
- (5) A berendezés beindítása előtt legalább 3 méterre távolodjon el az üzemanyagtartálytól.

#### 5. A motor beindítása (14. ábra)

- (1) A motor beindítása előtt állítsa a poráram-szabályzó kart a legalsó állásba, ellenkező esetben a vegyszer indításkor kilövellhet.
- (2) Senki ne álljon a szórófej elé! A csőből elzárt poráram-szabályzó esetén is távozik vegyszermaradvány az indításkor (14. ábra).



14. ábra

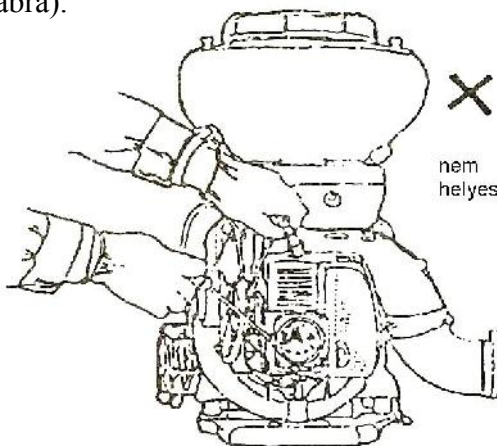
#### 6. Permetezés/Porszórás

- (1) Célszerű a berendezést hűvös időben és enyhe szélben alkalmazni (pl. korán reggel vagy késő délután). Ilyen körülmények között kisebb a párolgás, a szóródás, és a kiszórt vegyszer hatékonyabb védelmet nyújt.
- (2) Az üzemeltető a szél irányába haladjon.
- (3) Ha a szájába vagy a szemébe vegyszer kerül, öblítse ki vízzel és forduljon orvoshoz.
- (4) Ha a berendezés használata során fejfájást érez vagy szédül, azonnal hagyja abba a munkát és forduljon orvoshoz.
- (5) Az üzemeltető személy biztonsága érdekében a permetezés/porszórás során mindig be kell tartani az adott vegyszerre vonatkozó előírásokat, és figyelembe kell venni a vonatkozó mezőgazdasági szempontokat.

#### Hibaelhárítás

##### 1. A motor nehezen, vagy egyáltalán nem indul.

Ellenőrizze, hogy a gyújtógyertya ad-e szikrát: Csavarja ki a gyertyát, az oldalpólust érintse a hengerhez. Húzza meg az indítót, és figyelje, hogy a gyertya pólusai között keletkezik-e szikra. Eközben óvatosan húzza meg az indítót, és az áramütés elkerülése érdekében ne érintse meg a gyertya fém részét (ld. 15. ábra).



15. ábra

Fig 15

<b>Hibajelenség</b>		<b>Hiba oka</b>	<b>Hiba elhárítása</b>
Nincs szikra	Gyújtógyertya	A gyújtószerkezet nedves	Szárítás
		Koromlerakódás a gyertyán	Távolítsa el a koromlerakódást
		A gyertya pólusai közötti hézag túl nagy vagy túl kicsi	Állítsa be a hézagot úgy, hogy az 0.6-0.7 mm között legyen
		A gyertya szigetelése sérült	Cserélje ki a gyertyát
		A pólusok megégtek	Cserélje ki a gyertyát
	Gyújtómágnes	A huzalburkolat sérült	Csere vagy javítás
		A tekercsszigetelés nem megfelelő	Csere
		A tekercsvezeték eltört	Csere
		Az elektronikus indító meghibásodott	Csere
Van szikra	A kompresszióarány és az üzemanyagellátás megfelelő	Túlzott üzemanyagbeszívás	Üzemanyag csökkentése
		Az üzemanyag rossz minőségű, vagy víz vagy kosz került bele.	Üzemanyagcsere
	Az üzemanyagellátás megfelelő, de a kompresszióarány nem	Henger és dugattyú gyűrű kopott vagy törött	Henger- és dugattyúcsere
		A gyújtógyertya nincs rögzítve	Húzza meg a gyújtógyertyát
	A karburátorból nem áramlik üzemanyag	Nincs üzemanyag a tartályban	Töltsön üzemanyagot a tartályba
		A szűrőháló koszos	Tisztítás
		Az üzemanyagtartály szellőzője eltömődött	Tisztítás

## 2. A motor teljesítménye nem megfelelő

<b>Hibajelenség</b>	<b>Hiba oka</b>	<b>Hiba elhárítása</b>
A kompresszióarány és a gyújtás rendben	A szűrő eltömődött	Mosás
	Az üzemanyagba víz került	Üzemanyagcsere
	A motor túlmelegedett	Leállítás, hűtés
	Koromlerakódás a hangtompítóban	Tisztítás
A motor túlmelegszik	Az üzemanyag konzisztenciája túl alacsony	Állítsa be a karburátort
	Koromlerakódás a hengerköpenyen	Tisztítás
	A motorolaj nem megfelelő	Használjon speciális olajat
	Nem csatlakozik a tömlő	Csatlakoztassa a tömlőt
Kótyogó hang	Nem megfelelő üzemanyag	Csere

	Koromlerakódás az égéstérben	Tisztítás
	Mozgó alkatrészek kopása vagy törése	Ellenőrzés és csere

### 3. Motorleállás

Hibajelenség	Hiba oka	Hiba elhárítása
A motor hirtelen leáll	A gyújtógyertya kivezetése meglazult	Rögzítés
	A dugattyú sérült	Csere vagy javítás
	Gyújtógyertya-rövidzárlat vagy koromlerakódás	
	Az üzemanyag elfogyott	Üzemanyag utántöltés
A motor lassan leáll	Dugulás a karburátorban	Tisztítás
	Az üzemanyagtartály levegőnyílása eltömődött	Tisztítás
	Az üzemanyagba víz került	Üzemanyagcsere

### 4. A motor nehezen áll le

Hibajelenség	Hiba oka	Hiba elhárítása
Az üzemanyagszabályzó kar a legalsó állásban van, a motor mégsem áll le.	Az üzemanyag kioldókötel túl rövid (az alapjárat magas)	Állítsa be a kioldókötelet (ld. 13. ábra)

### 5. Permetezés

Hibajelenség	Hiba oka	Hiba elhárítása
Nincs permetsugár, vagy van, de nem folyamatos	1. A szórófejekapcsoló vagy a szabályozószelep eltömődött	Tisztítás
	2. A folyadékot szállító cső eltömődött	Tisztítás
	3. Nincs nyomás, vagy van, de túl alacsony	Ellenőrizze, hogy a fedél szorosan zár-e, húzza meg a szárnyas anyákat
A permet csepeg	1. A porlasztólemez rosszul illeszkedik	Igazítsa meg
	2. A menetes kapcsolatok kilazultak	Húzza meg az anyákat

## 6. Porszórás

Hibajelenség	Hiba oka	Hiba elhárítása
Nincs porszórás, vagy nem folyamatos	A poráram-szabályzó nem nyitható	Állítsa be a poráram-szabályzó kart
	A porba vagy granulátumba idegen anyag keveredett	Tisztítás
	A por vagy granulátum összezsomósodott	Oszlassa el a csomót
	A por vagy granulátum nedves	Szárítás
A poráram-szabályzó nem működik megfelelően	1. A poráram-szabályzót nem lehet rendesen elzárni	Állítsa be a poráram-szabályzó kart
	2. A poráram-szabályzót idegen anyag tömíti el	Tisztítás
Porszivárgás	1. A vegyszertartály alsó részének szorítóeleme kilazult	Húzza meg a rögzítést
	2. A fedél tömítése sérült	Csere
A porszórás mértéke nem szabályozható	A szabályozóegység nem működik megfelelően	Javítás

## Karbantartás és huzamosabb idejű tárolás

### 1. A permetező berendezés műszaki karbantartása

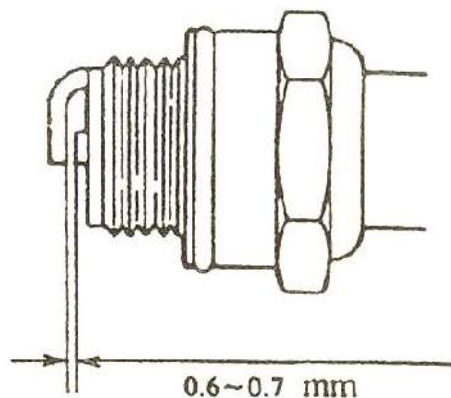
- (1) Permetezés után alaposan tisztítsa ki a vegyszertartályt. Mossa le a tartályt és a többi alkatrészt.
- (2) Por vagy granulátum szórása után tisztítsa meg a poráram-szabályzót, valamint a vegyszertartályt kívül és belül egyaránt.
- (3) Használat után lazítsa meg a vegyszertartály fedelét.
- (4) Tisztítás után működtesse a berendezést kis sebességen 2-3 percig.

### 2. Az üzemanyagellátó rendszer karbantartása

- (1) A motor meghibásodásának leggyakoribb oka az, hogy az üzemanyagba por vagy víz kerül, ezért az üzemanyagellátó rendszert gyakran tisztítsa meg.
- (2) Ha az üzemanyagtartályban és a karburátorban sokáig marad üzemanyag, a maradvány leragad, a rendszer eltömődik, a motor pedig nem működik megfelelően. Ezért célszerű legalább hetente leengedni le az üzemanyagot.

### 3. A légszűrő és a gyújtógyertya karbantartása

- (1) Fontos: A légszűrőt minden használat után tisztítsa meg, mivel a szűrőbe ragadt vegyszermaradványok csökkentik a motor teljesítményét.
- (2) A szivacsot öblítse át benzinnel, csavarja ki, majd helyezze vissza.
- (3) Gyakran ellenőrizze a gyújtógyertya gyújtási hézagát. A hézag megfelelő mérete 0.6-0.7 mm. Ha a hézag túl nagy vagy túl kicsi, a 16. ábrának megfelelően állítsa be.
- (4) A berendezésben alkalmazott gyújtógyertya típusa 4106J. Ne használjon más gyertyát. A gyertya mezőgazdasági gépekkel és növényvédelemmel foglalkozó üzletekből szerezhető be.



16. ábra

### 4. Huzamosabb idejű tárolás

- (1) Tisztítsa meg a berendezést. A fémfelületeket kezelje korróziógátló olajjal.
- (2) Vegye ki a gyújtógyertyát. Töltsön 15-20g kétütemű benzinmotorokhoz kifejlesztett olajat a hengerbe. A dugattyút emelje fel a végpontig, majd tegye vissza a gyújtógyertyát.
- (3) Csavarja ki a két szárnyas anyát. Vegye le a vegyszertartályt. Tisztítsa meg a poráram-szabályzót, valamint a tartályt is kívül-belül. Ha a poráram-szabályzóban vegyszer marad, a szabályzó a következő használat során nem fog megfelelően működni, a por szivároghat.
- (4) Vegye le a szóróegységet, mossa meg, és külön tárolja.
- (5) Téli tárolás előtt, engedje le a vizet a vegyszertartályból, fújja ki a csövekből a bennmaradt folyadékot és tárolja a készüléket fagymentes helyen tavaszig.
- (5) Engedje le az üzemanyagot az üzemanyagtartályból és a karburátorból.
- (6) A műanyagfóliával letakart berendezést száraz, pormentes helyen tárolja.

**A motor alkatrészei, 1 ábra (1E40FP-3Z)**

Sor-szám	Cikkszám	Megnevezés	db	Sor-szám	Cikkszám	Megnevezés	db
1-1	1E40FP-3Z-7	HENGER	1	1-48	1E40FP-3Z.4-4	ALÁTÉT	1
1-2	GB70-85	CSAVAR M5X20	4	1-49	1E40FP-3Z.4-5	VEZETŐELEM	1
1-3	1E40FP-3Z-6	TÖMÍTÉS	1	1-50	GB860-87 8	ALÁTÉT	1
1-4	1E40FP-3Z-18	TÖMÍTÉS	2	1-51	1E40FP-3Z.4-8	INDÍTÓKERÉK	1
1-6	1E40FP-3Z-12	FROGATYÚHÁZ HÁTSÓ RÉSZE	1	1-52	1E40FP-3Z.4-6	TÁRCSA	1
1-5	1E40FP-3Z-5	TÖMÍTÉS	1	1-53	1E40FP-3Z.4-7	RUGÓ	1
1-10	1E40FP-3Z.2	HANGTOMPÍTÓ	1	1-54	GB818-85	CSAVAR M5X20	4
1-11	GB70-85	CSAVAR M6X35	2	1-55	1E40FP-3Z.4-1	HÁZ	1
1-12	GB818-85	CSAVAR M5X12	1	1-56	1E40FP-3Z-17	CÍMKE	1
1-13	1E40FP-3Z-8	BURKOLAT	1	1-58	1E40FP-3Z.4-2	FOGANTYÚ	1
1-14	GB818-85	CSAVAR M5X12	2	1-59	1E40FP-3Z-19	ZÁRÓELEM	1
1-15	1E40FP-3Z-14	FORGATYÚHÁZ ELSŐ RÉSZE	1	1-61	1E40FP-3Z-4	TÖMÍTÉS	2
1-16	1E40FP-3Z-13	TÖMÍTÉS	1	1-62	1E40FP-3Z-3	SZIGETELÉS	1
1-17	GB276-82	CSAPÁGY C-202	2	1-63	1E40FP-3Z-2	CSŐ	1
1-18	1E40FP-3Z-11	TÖMÍTÉS	2	1-64	GB818-85	CSAVAR M5X25	1
1-20	GB70-85	CSAVAR M5X30	4	1-71		TEST	2
1-22	GB70-85	CSAVAR M6X30	4	1-72		SAPKA	1
1-23	1E40FP-3Z.3-2	DUGATYÚ	1	1-73		CSAVAR	1
1-24	1E40FP-3Z.3-5	DUGATYÚ GYŰRŰ	2	1-74		ANYA	1
1-25	1E40FP-3Z.3-3	DUGYATYÚ CSAPSZEG	1	1-75		DUGATYÚ	1
1-26	1E40FP-3Z.3-4	GYŰRŰ	2	1-76		RUGÓ	1
1-27	1E40FP-3Z.3.2	CSAPÁGY	1	1-77		GYŰRŰ	1
1-28	1E40FP-3Z.3-6	ALÁTÉT	2	1-78		TŰ	1
1-29	1E40FP-3Z.3.1	FORGATYÚS- TENGELE	1	1-79		SZORÍTÓELEM	1
1-31	1E40FP-3Z-16	CSAVARANYA	2	1-80		CSŐ	1
1-32	GB859-87-10	ALÁTÉT	2	1-81		FŰVÓKA	
1-33	GB3848-85-10- 140 HV	ALÁTÉT	2	1-82		ÚSZÓHÁZ	1
1-34	1E40FP-3Z.3-1	KULCS	1	1-83		TÖMÍTÉS	
1-35		ROTOR	1	1-84	GB818-85	CSAVAR M4X12	2
1-36		TÁMASZELEM	1	1-85		ÚSZÓ	1
1-37		TEKERCS	1	1-86		CSUKLÓ	1
1-38	1E40FP-3Z-21	GYERTYA-SAPKA	1	1-87		TENGELE	1
1-39	1E40FP-3Z-22	RUGÓ	1	1-88		SZELEP	1
1-40	1E40FP-3Z-20	ALÁTÉTGYŰRŰ	1	1-89		HEVEDER	1
1-41		KÁBEL	1	1-90		CSAVAR	1
1-42	4106J	GYERTYA	1	1-91		ANYA	1
1-43	GB45-85 ST4-2X16-C-H	CSAVAR	2	1-92		TÖMÍTÉS	1
1-44	GB818-85	CSAVAR M4X16	1	1-93		KAPCSOLÓ	1
1-45	1E40FP-3Z-9	KUPAK	1	1-94		CSAVAR	
1-46	1E40FP-3Z.4-9	KÖTÉL	1	1-95		TÖMÍTÉS	2
1-47	GB67-85	CSAVAR M5X12	1				

**A permetező alkatrészei 2 ábra ( 3WF-2,6 3WF-2,6A )**

Sor-szám	Cikkszám	Megnevezés	db	Sor-szám	Cikkszám	Megnevezés	db
2-1	GB6170 M6	ANYA	5	2-42	3WF-3-8	FEDÉL	1
2-2	GB859 6	ALÁTÉT	7	2-43	GB845 M4X13	CSAVAR	3
2-3	GB96 6	ALÁTÉT	7	2-44	3WF-3.6-3	CSAP	1
2-4	3WF-2.6.10-1	VÁZ	1	2-45	3WF-3.6-2	GUMILEMEZ	1
2-5	3WF-2.6A.6	GUMITÁMASZ	3	2-46	3WF-3.6-1	CSÚSZKA	1
2-6	GB818 M5X16	CSAVAR	2	2-47	3WF-3.6-4	TÁMASZKAR	1
2-7	3WF-2.6A.8	TÁMASZ	2.6AHOZ	2-48	GB896 5	GYŰRŰ	1
	3WF-2.6B.4		2.6-HOZ	2-49	GB9074.4 M6X20	CSAVAR	3
2-8	3WF-3-18	RUGÓKENGYEL ALÁTÉT	2	2-50	3WF-3-21	GYERTYA	1
2-9	3WF-2.6B-2	MŰANYAG RÖGZÍTŐELEM	8	2-51	3WF-3-22	HIMBATENGELY	1
2-10	3WF-2.6.8	HÁTPÁRNA	1	2-52	GB1235 14X2.4	TÖMÍTŐGYŰRŰ	1
2-11	EB-415.16-2	HUOK	2	2-53	GB119 B6X55	CSAP	1
2-12	GB39 M6	ANYA	2	2-54	GB896 9	GYŰRŰ	1
2-13	3WF-2.6A.5	SZIJ SZERELVÉNY	2	2-55	3WF-2.6.6.1	HŰTŐZSALU	1
2-14	GB947 M6X16	CSAVAR	2	2-56	3WF-2.6.6	HŰTŐZSALUHAZ	1
2-15	3WF-3.26.3	FESZÍTŐ	1	2-57	3WF-2.6.9.1	CSIGAHÁZ	1
2-16	3WF-2.6B6	SZÉTSZERELŐ SEGÉDELEM	1	2-58	GB5783 M6X35	CSAVAR	2
2-17		CSAVARHAJTÁS	1	2-59	3WF-2.6.2	ÜZEMANYAGTARTÁLY	1
2-18	GB4388 8X10	FESZÍTŐ (2.6A-HOZ)	1	2-60	GB97.1 6	ALÁTÉT	2
2-19	GB4625 S=4	FESZÍTŐ	1	2-61	3WF-2.6.9.2	MUNKAKERÉK	1
2-20	GB4625 S=5	FESZÍTŐ	1	2-62	3WF-2.6A.7	TÁMASZELEM	2
2-21	GB4388 14X17	FESZÍTŐ (2.6-HOZ NEM)	1	2-64	3WF-2.6A.4.2-1	VENTILLÁTOR-CSATLAKOZÁS (2.6-BAN NEM)	1
2-22	BG415.9.1	MUNKA-TASAK	1	2-65	GB5783 M6X20	CSAVAR (2.6-BAN NEM)	1
2-23	3WF-2.6.7.2	GÁZSZABÁ-LYOZÓ KAR	1	2-66	GB6170 M6	CSAVAR (2.6-BAN NEM)	1
2-24	3WF-2.6A.11.2	RUGÓKENGYEL VÁZ	1	2-67	3WF-3.25.4	BIZTOSÍTÓLÁNC	1
2-25	GB9074.4 M5X16	CSAVAR SZERELVÉNY	1	2-68	GB62 M6	CSAVAR (2.6-BAN NEM)	1
2-26	3WF-2.6.3	GÁZKÁBEL	1	2-69	3WF-2.6A.4.2-2	ALÁTÉT (2.6-BAN NEM)	1
2-27	QGZ40-35.12-5	FESZÍTŐ (2.6a-HOZ NEM)	1	2-70	GB96 6	ALÁTÉT (2.6-BAN NEM)	1
2-28	3WF-2.6a.11.1-1	JELZÉS	2	2-71	3WF-2.6A.4.2	VENTILLÁTOR-CSATLAKOZÁS (2.6-BAN NEM)	1
				2-72	GB818 M5X35	CSAVAR	10
2-29	3WF-3-5	KAR	2	2-73	3WF-2.6.9.3	CSIGAHÁZ	1
2-30	3WF-2.6A.11.1-2	FOKOZAT-KAPCSOLÓ	1	2-74	GB70 M5X35	CSAVAR	4
2-31	3WF-2.6.7.1	PORÁRAM-SZABÁLYZÓ KAR	1	2-75	3WF-3-19	VÉDŐELEM	1
2-32	3WF-3-15	KÖTŐELEM	1	2-76	GB96 8	ALÁTÉT	2
2-33	GB6170 M5	ANYA	3	2-77	GB6170 M8	ANYA (2.6-BAN NEM)	2
2-34	3WF-2.6.7-7	VONÓRÚD	1	2-78	GB62 M8	ANYA (2.6-BAN NEM)	2
2-35	3WF-2.6.A-2	CSAP	1	2-80	GB798 M8X90	CSAVAR	2
2-36	3WF-2.6.7-6	LEMEZ	1	2-81	GB119 B6X32	CSAP	2
2-37	GB9074.1 M4X10	CSAVAR	3	2-82	3WF-2.6A-1	SZORÍTÓELEM	2
2-38	3WF-2.6.9-1	HÁLÓ-BORÍTÁS	1	2-84	GB9074.4 M5X35	CSAVAR	4
2-39	3WF-2.6A-3	TÖMÍTÉS	1	2-85	3WF-3.7-2	PORSZÓRÓ LEMEZ	1
2-40	3WF-3-9	ALÁTÉT	1	2-86	3WF-3.20-1	CSÓ	1
2-41	3WF-2.6.6-1	CSÓ	1	2-87	3WF-2.6A.1-2	LEMEZ	1

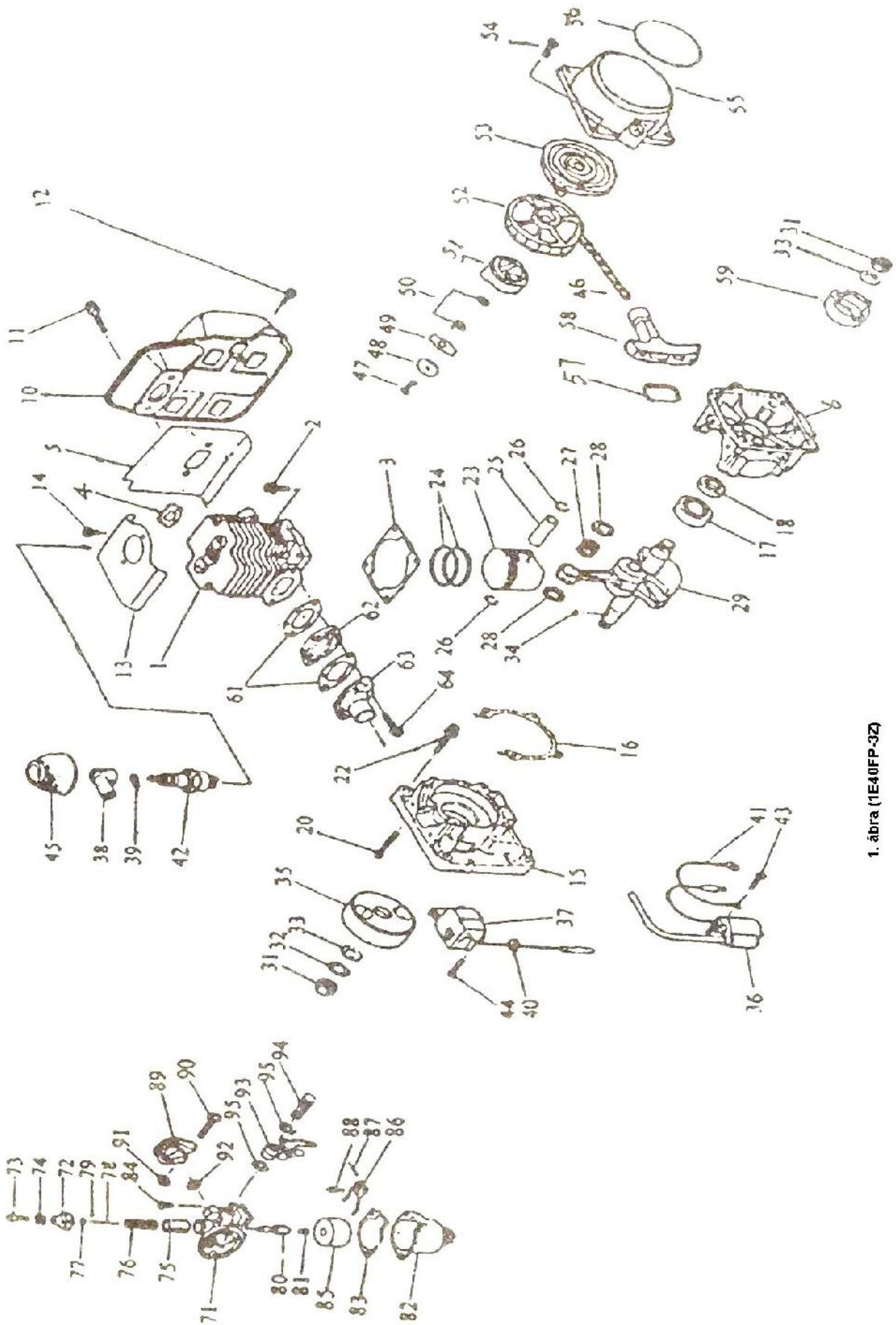
A permetező alkatrészei, 2 ábra ( 3WF-2,6 3WF-2,6A )							
Sor-szám	Cikkszám	Megnevezés	db	Sor-szám	Cikkszám	Megnevezés	db
2-88	3WF-2.6-5	TÁBLA (2.6A-BAN NEM)	1	2-129	3WF-3.19.5	SZORÍTÓELEM	1
2-89	3WF-3.20-2	PORLASZTÓLEMEZ	1	2-130	3WF-3.17.2-2	TÖMÍTŐGYŰRŰ	1
2-90	3WF-3.7-1	TÖMÍTŐGYŰRŰ	1	2-131	3WF-3.20.2-2	ÖSSZEKÖTŐCSŐ	1
2-91	3WF-2.6-1	CÍMKE (2.6A-BAN NEM)	1	2-133	3WF-3.17.2-1	FEDÉL	1
2-92	GB70 M5X25	CSAVAR	2	2-134	3WF-3.20.2-1	CSATLAKOZÓFEDÉL	1
2-93	3WF-2.6.4-1	VENTILLÁTOR CSATLAKOZÁS	1	2-135	3WF-3.19-1	SZORÍTÓELEM	1
2-94	3WF-3.17-1	VEGYSZERTARTÁLY	1	2-136	SG79	CSŐ $\varnothing$ 10X1.5X830	1
2-95	3WF-3-3	SZORÍTÓELEM	2	2-137	3WF-3.19.1	ZÁRÓELEM	1
2-96	GB818 M5X16	CSAVAR	2	2-138	SG79	CSŐ $\varnothing$ 10X1.5X780	1
2-97	GB9074.3 M5X40	CSAVAR	2	2-139	ZB4-5-02	GUMICSŐ	1
2-98	BG415-6	ÜZEMANYAGVEZETÉK	1	2-140	3WF-2.6A.4.1-1	SZORÍTÓELEM	1
2-99	BG415-7	CSÓRUGÓ	1	2-141	3WF-2.6A.4.1	SZORÍTÓELEM	1
2-100	GB97.1 5	ALÁTÉT	2	2-142	3WF-2.6.4.1-2	KÖTŐELEM	1
2-101	GB859 5	ALÁTÉT	2	2-143	GBI1235 65X3.1	TÖMÍTŐGYŰRŰ	1
2-102	GB6170 M5	ANYA	2	2-144	3WF-2.6.4.1-1	CSŐ	1
2-103	3WF-2.6-3	TÁMASZELEM	1	2-145	3WF-2.6.4.1	KÖTŐELEM	1
2-104	3WF-3-11	TÁBLATARTÓ (2.6A-BAN NEM)	1	2-146	3WF-2.6.4-2	CSŐ	1
2-105	3WF-3.20.1	SZŰRŐHÁLÓ	1	2-147	GB9074.4 M5X25	CSAVAR	2
2-106	3WF-2.6.2-1	ÜZEMANYAGTARTÁLY	1	2-148	3WF-2.6.4-8	FOGANTYÚ	1
2-107	BG305.10-2	TÖMÍTŐGYŰRŰ	1	2-149	ZB4-5-4-01	BILINCS	1
2-108	BG305.10.1	SZŰRŐHÁLÓ	1	2-150	3WF-2.6.4.3	SZÓRÓFEJ	1
2-109	SG79	CSŐ $\varnothing$ 8X1.5X500	1	2-151	3WF-2.6.4.3.1	SZÓRÓFEJ	1
2-110	3WF-3.17.1-3	TÖMÍTŐGYŰRŰ	1	2-152	3WF-2.6.4.3.1-1	ALÁTÉT	1
2-111	3WF-3.17.1-1	LÉGSZELEP	1	2-153	3WF-2.6.4.3.1-2	FÉSZEK	1
2-112	3WF-3.17.1-2	FEDÉL	1	2-154	3WF-2.6.4.3.1-3	FORGÓ MUNKAKERÉK	1
2-113	BG305.10.2	ÜZEMANYAG-TARTÁLY SAPKA	1	2-155	3WF-2.6.4.3-1	SZÓRÓFEJ	1
2-114	BG305.10.2-1	ÜZEMANYAG-TARTÁLY SAPKA	1	2-156	GBI1235 16X2.4	TÖMÍTŐGYŰRŰ	1
2-115	BG305.10.2-3	MŰANYAG FEDÉL	1	2-157	3WF-3.19.3-3	SZELEP	1
2-116	BG-328.7-4	SZŰRŐHÁLÓ	1	2-158	1E40F-3A.T2	LÉGTISZTÍTÓ (2.6-BAN NEM)	1
2-117	BG305.10.2-2	GUMI FEDÉL	1	2-159	1E40F-3A.T2-1	LÉGTISZTÍTÓ TEST (2.6- BAN NEM)	1
2-118	3WF-2.6A.1-1	TARTÁLY (2.6-BAN NEM)	1	2-160	1E40F-3A.3-5	TÁBLA (2.6-BAN NEM)	1
2-119	BG415.7.1-1	FEDÉL (2.6-BAN NEM)	1	2-161	1E36F.16-2	SZŰRŐTEKERCS (2.6-BAN NEM)	1
2-120	3WF-2.6A.1-3	ALÁTÉT (2.6-BAN NEM)	1	2-162	1E40F-3A.T2-2	HÁTLEMEZ (2.6-BAN NEM)	1
2-121	3WF-2.6.4-4	CSŐ (2.6-BAN NEM)	1	2-163	1E40F-3A.3-4	KÜLSŐ BORÍTÁS (2.6A- BAN NEM)	1
2-122	3WF-2.6.4-6	Y-CSŐ (2.6-BAN NEM)	1	2-164	1E40F-3A.3-2	ROMBUSZ HÁLÓ (2.6A- BAN NEM)	1
2-123	3WF-2.6.4-3	KÖTŐELEM (2.6-BAN NEM)	1	2-165	1E40F-3A.3-3	SZŰRŐTEKERCS (2.6-BAN NEM)	1
2-124	3WF-2.6.4-5	Y-CSŐ (2.6-BAN NEM)	1	2-166	1E40F-3A.3-1	BELSŐ BORÍTÁS (2.6A- BAN NEM)	1
2-125	3WF-3.19.5-2	CSAVAR	2	2-167	1E40F-3A.3-5	TÁBLA (2.6A-BAN NEM)	1
2-126	3WF-3.19.4-3	ZÁRÓELEM	2	2-168	1E40F-3A.3	LÉGTISZTÍTÓ (2.6A-BAN NEM)	1
2-127	3WF-3.19.4-4	VASTAG ALÁTÉT	2	2-169	3WF-2.7.3-1	FÚVÓKA	1
2-128	3WF-3.19.5-1	SZORÍTÓELEM	1				

**A permetező alkatrészei, 3 ábra ( 3WF3 3WF-3A)**

Sor-szám	Cikkszám	Megnevezés	db	Sor-szám	Cikkszám	Megnevezés	db
3-1	EB-415-18	SZORÍTÓELEM	5	3-47	GBI119 B6X55	CSAP	1
3-2	GB6170 M6	ANYA	5	3-48	GB896 9	GYŰRŰ	1
3-3	GB96 6	ALÁTÉT	10	3-49	3WF-3.1	HŰTŐZSALUHAZ	1
3-4	GB859 5	ALÁTÉT	17	3-50	GB29 M6X40	CSAVAR	4
3-5	3WF-3.11	HÁTPÁRNA	1	3-51	GB5783 M6X35	CSAVAR	2
3-6	EB-415.16-1	VÁZ	1	3-52	3WF-3-23	ÜZEMANYAGTARTÁLY Y TÁMASZ	2
3-7	EB-415.16-2	HUOK	2	3-53	3WF-3-21	GYERTYA	1
3-8	GB39 M6	ANYA	2	3-54	3WF-3.17-1	VEGYSZERTARTÁLY	1
3-9	3WF-2.6A.5	SZÍJ SZERELVÉNY	2	3-55	GB896 9	GYŰRŰ	1
3-10	GB818 M6X16	CSAVAR	2	3-56	3WF-3.6-4	TÁMASZTÓ KAR	1
3-11	3WF-2.6A-2	CSAP	1	3-57	3WF-3.6-1	CSŰSZÓLEMEZ	1
3-12	3WF-3-12	VONÓRÚD	1	3-58	3WF-3.6-2	GUMILEMEZ	1
3-13	GB6170 M5	ANYA	1	3-59	3WF-3.16.1	SZŰRŐHÁLÓ SZERELVÉNY (3A-BAN NEM)	1
3-14	3WF-3-15	KÖTŐELEM	1	3-60	3WF-3.16.2-3	FEDÉL (3A-BAN NEM)	1
3-15	3WF-3.3	PORÁRAM-SZABÁLYZÓ KAR	1	3-61	BG328.7-4	SZŰRŐHÁLÓ (3A-BAN NEM)	1
3-16	3WF-3-4	FOKOZATKAPCSOLÓ	1	3-62	3WF-3.16.2-1	FEDÉL (3A-BAN NEM)	1
3-17	3WF-3-5	KAR	2	3-63	3WF-3.16.2	ÜZEMANYAGTARTÁLY Y FEDÉL-SZERELVÉNY (3A-BAN NEM)	1
3-18	GB818 M5X12	CSAVAR	2	3-64	3WF-3.16	ÜZEMANYAGTARTÁLY Y SZERELVÉNY (3A- BAN NEM)	1
3-19	BG415.9.1	MUNKATASAK	1	3-65	3WF-3.17.1-2	FEDÉL	1
3-20	3WF-3.4	ÜZEMANYAGMENNYISÉ G-SZABÁLYZÓ KAR	1	3-66	3WF-3.17.1-1	LÉGSZELEP	1
3-21	3WF-3.2	TÁMASZKERET	1	3-67	3WF-3.17.1-3	TÖMÍTŐGYŰRŰ	1
3-22	GB818 M5X12	CSAVAR	6	3-68	SG79	CSŐ φ8X1.5X500	1
3-23	3WF-3-16	LEMEZ	1	3-69	3WF-3.16-1	ÜZEMANYAG- TARTÁLY (3A-BAN NEM)	1
3-25	3WF-3.25.4	BIZTOSÍTÓLÁNC	1	3-70	3WF-3.20.1	SZŰRŐHÁLÓ SZERELVÉNY	1
3-26	GB4625 S=4 S=5	FESZÍTŐELEM	1	3-71	3WF-3-11	CÍMKE	1
3-27	8X10 14X17	FESZÍTŐELEM	1	3-72	GB96 5	ALÁTÉT	2
3-28		CSAVARHAJTÁS	1	3-73	GB818 M5X55	CSAVAR	2
3-29	3WF-3.26.1	SZÉTSZERELŐ ELEM	1	3-74	3WF-3-3	SZORÍTÓELEM	2
3-30	3WF-3.26.3	FESZÍTŐELEM	1	3-75	SG79	ÜZEMANYAG-CSŐ φ8X2X320 (3A-BAN NEM)	1
3-31	3WF-3.25.1	GÁZHUZAL	1	3-76	3WF-3-2	ANYA	2
3-32	3WF-3-13	JÁRÓKERÉK	1	3-77	3WF-3-10	CSAVAR	2
3-33	3WF-3.5	GUMITÁMASZ	3	3-78	GB1235 100X3.1	TÖMÍTŐGYŰRŰ	1
3-34	3WF-3-14	HÁLÓBORÍTÁS	1	3-79	3WF-3-6	HAJLÍTOTT CSŐ	1
3-35	GB845 ST4.2X13	CSAVAR	3	3-80	3WF-3.7-1	TÖMÍTŐGYŰRŰ	1
3-36	3WF-3-8	FEDÉL	1	3-81	3WF-3.20-2	PORLASZTÓ-LEMEZ	1
3-37	3WF-3.10	GUMITÁMASZ	3	3-82	3WF-3.14	CSUGAHÁZ	1
3-38	GB818 M5X16	CSAVAR	2	3-83	GB818 M5X30	CSAVAR	9
3-39	EB-415.19	ALSÓ TÁMASZ	1	3-84	GB818 M5X25	CSAVAR	4
3-40	3WF-3-18	KÖTŐALÁTÉT	2	3-85	3WF-3-19	VÉDŐELEM	1
3-41	3WF-3.9	SZÍJVÁZ	1	3-86	3WF-3.13	CSIGAHÁZ	1
3-42	3WF-3-7	CSŐ	1	3-87	GB96 8	ALÁTÉT	2
3-43	3WF-3-9	TÖMÍTŐGYŰRŰ	1	3-88	GB6170 M8	ANYA	2
3-44	3WF-3.6-3	CSAP	1	3-89	GB5783 M8X45	CSAVAR	2
3-45	3WF-3-22	TENGELY	1	3-90	GB818 M6X25	CSAVAR	2
3-46	GBI1235 14X2.4	ALÁTÉTGYŰRŰ	1	3-91	3WF-3-1	SZORÍTÓLEMEZ	2

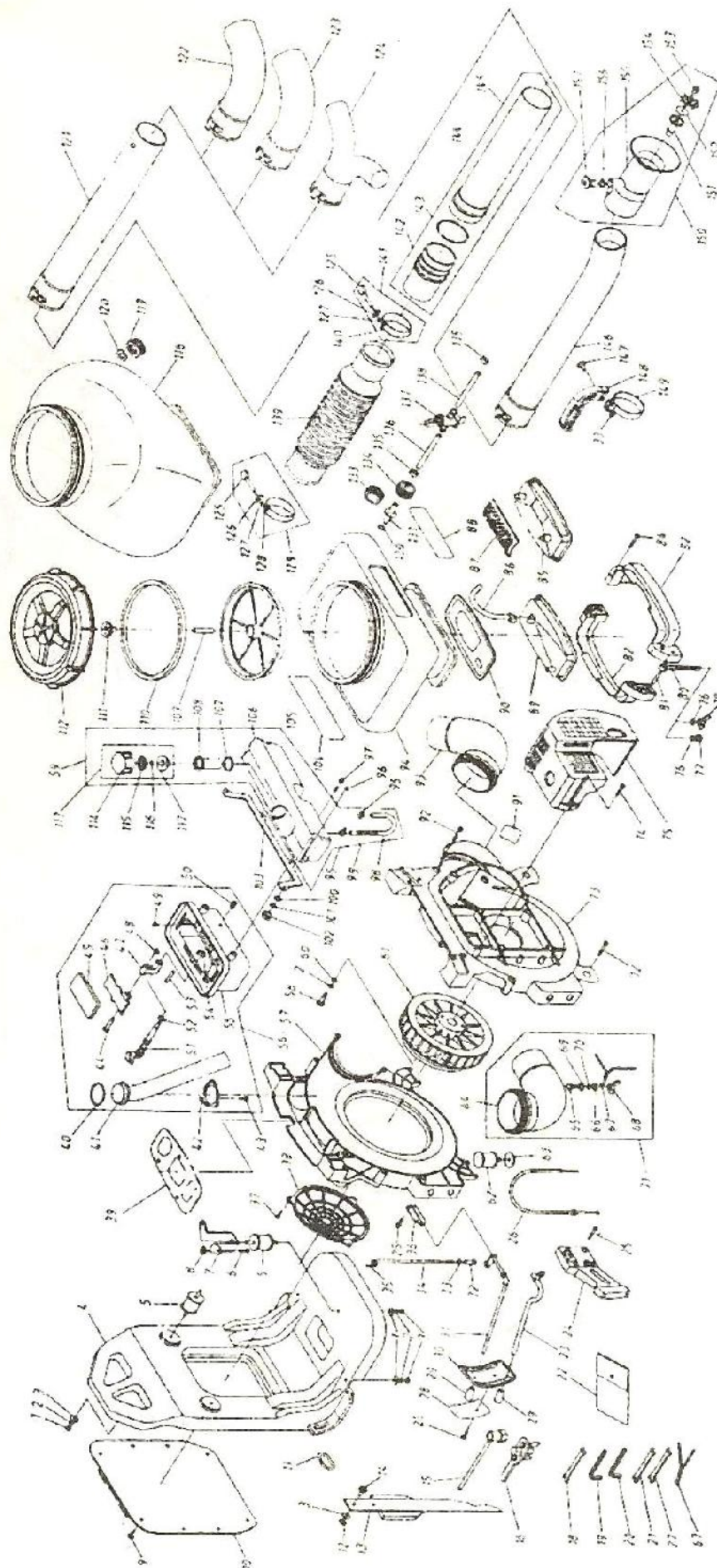
**A permetező alkatrészei, 3 ábra ( 3WF3 3WF-3A)**

Sor- szám	Cikkszám	Megnevezés	db	Sor- szám	Cikkszám	Megnevezés	db
3-92	3WF-3.7-2	PORSZÓRÓ LEMEZ	1	3-130	3WF-3.19.3	SZÓRÓFEJ KOMPL.	1
3-93	3WF-3.20-1	CSŐ	1	3-131	GB29,2 M6X16	CSAVAR	4
3-94	3WF-2,6A.1-2	LEMEZ	1	3-132	1E40FP-3Z.6-4	BELSŐ BORÍTÁS (3A-BAN NEM)	1
3-95	3WF-3-24	JELZÉS	1	3-133	1E40FP-3Z.6-5	FÉM RÁCS (3A-BAN NEM)	1
3-96	3WF-3.20.2-2	ÖSSZEKÖTŐ CSŐ (3A-BAN NEM)	1	3-134	1E40FP-3Z.6-2	SZŰRŐ (3A-BAN NEM)	3
3-97	3WF-3.17.2-2	TÖMÍTŐ GYŰRŰ ( 3A-BAN NEM)	1	3-135	1E40FP-3Z.6-1	KÜLSŐ BORÍTÁS (3A-BAN NEM)	1
3-98	3WF-3.17.2-1	FEDÉL	1	3-136	1E40FP-3Z.6-3	RUGÓ (3A-BAN NEM)	1
3-99	3WF-3.20.2-1	CSATLAKOZÓ FEDÉL (3A-BAN NEM)	1	3-137	1E40FP-3Z.6	LEVEGŐ SZŰRŐ (3A-BAN NEM)	1
3-100	3WF-3.19-1	SZORÍTÓ ELEM	4	3-138	1E40F-3A.T2	LEVEGŐ SZŰRŐ (3-BAN NEM)	1
3-101	SG79	MŰA.CSŐ	2	3-139	1E40F-3A.T2-1	LÉGSZŰRŐ HÁZ (3-BAN NEM)	1
3-102	3WF-3.19.1	ÁLLÍTÓ ELEM	1	3-140	1E36F.16-2	SZŰRŐ KORONG (3-BAN NEM)	1
3-103	GB97.1 5	ALÁTÉT	12	3-141	1E40F-3A.T2-2	FEKETE LEMEZ (3-BAN NEM)	1
3-104	3WF-3.19-3	HOSZABBÍTÓ CSŐ	1	3-142	1E40F-3A.3-5	CÍMKE (3-BAN NEM)	1
3-105	3WF-3.21-2	CSATLAKOZÓ CSŐ	1	3-143	3WF-2,6A.1-1	VEGYSZER TARTÁLY (3-BAN NEM)	
3-106	3WF-3.21-1	SZŰKÍTŐ CSŐ	1	3-144	GB6170 M5	ANYA	2
3-106	3WF-3.19.5	SZORÍTÓ ELEM	1	3-145	GB859 5	ALÁTÉT	2
3-108	3WF-3.19.5-2	CSAVAR	1	3-146	GB79.1 5	ALÁTÉT	2
3-109	3WF-3.19.4-3	ZÁRÓELEM	1	3-147	BG415-7	RUGÓ (3-BAN NEM)	1
3-110	3WF-3.19.4-4	ALÁTÉT	1	3-148	SG79	ÜZEMANYAG CSŐ (3-BAN NEM)	1
3-111	3WF-3.19.5-1	SZORÍTÓ ELEM	1	3-149	GB818 M5X16	CSAVAR	2
3-112	3WF-3.19-4	CSŐ	1	3-150	3WF-2,6.2-1	ŰA. TARTÁLY (3-BAN NEM)	1
3-113	3WF3.19.4-1	KAPOCS	1	3-151	BG305.10-2	TÖMÍTŐ GYŰRŰ (3-BAN NEM)	1
3-114	3WF-3.19.4	SZORÍTÓ ELEM	1	3-152	BG305.10.1	SZŰRŐ HÁLÓ (3-BAN NEM)	1
3-115	3WF-3.19.2	KÖTŐELEM	1	3-153	BG305.10.2	ŰA. TARTÁLY KUPAK (3-BAN NEM)	1
3-116	3WF-3.19.2-1	CSATLAKOZÓ	1	3-154	BG305.10.2-1	ŰA. TART. FEDÉL (3-BAN NEM)	1
3-117	GB1235 65X3,1	TÖMÍTŐ GYŰRŰ	1	3-155	BG305.10.2-3	MŰA. FEDÉL (3-BAN NEM)	1
3-118	3WF-3.19.2-2	CSŐ	1	3-156	BG-328.7-4	SZŰRŐ (3-BAN NEM)	1
3-119	GB818 M5X12	CSAVAR	1	3-157	BG305.10.2-2	ŰA. TART. FEDÉL (3-BAN NEM)	1
3-120	3WF-3.19-2	SZORÍTÓ ELEM	1	3-158	3WF-2.6-3	TÁMASZTÓ ELEM (3-BAN NEM)	1
3-121	GB951 3X16	FACSAVAR	1	3-159	3WF-2.6.2	ŰA. TARTÁLY KOMPL. (3-BAN NEM)	
3-122	3WF-3.19.3.1-1	FŰVÓKA	1	3-160	3WF-3.19.6.1	ZÁRÓ ANYA	1
3-123	3WF-3.19.3.1-2	FŰVÓKA	1	3-161	3WF-3.19.6-2	SZORÍTÓ ELEM	2
3-124	3WF-3.19.3-5	SZÓRÓFEJ	1	3-162	3WF-3.19.6-1	FOGANTYÚ	1
3-125	3WF-3.19.3-2	FEDÉL	1	3-163	GB5781-86	CSAVAR	2
3-126	3WF-3.19.3-1	TÖMÍTŐ GYŰRŰ	1	3-164	3WF-3.19.6	FOGANTYÚ KOMPL.	
3-127	3WF-3.19.3-4	CSŐ	1	3-165	3WF-3A.1-2	ALÁTÉT (3-BAN NEM)	2
3-128	GB1235 16X2,4	TÖMÍTŐ GYŰRŰ	1	3-166	3WF-3A.1-1	CSATLAKOZÓ CSŐ (3-BAN NEM)	1
3-129	3WF-3.19.3-3	SZABÁLYZÓ	1	3-167	3WF-3A.1-3	ÖSSZEKÖTŐ FEDÉL (3-BAN NEM)	1

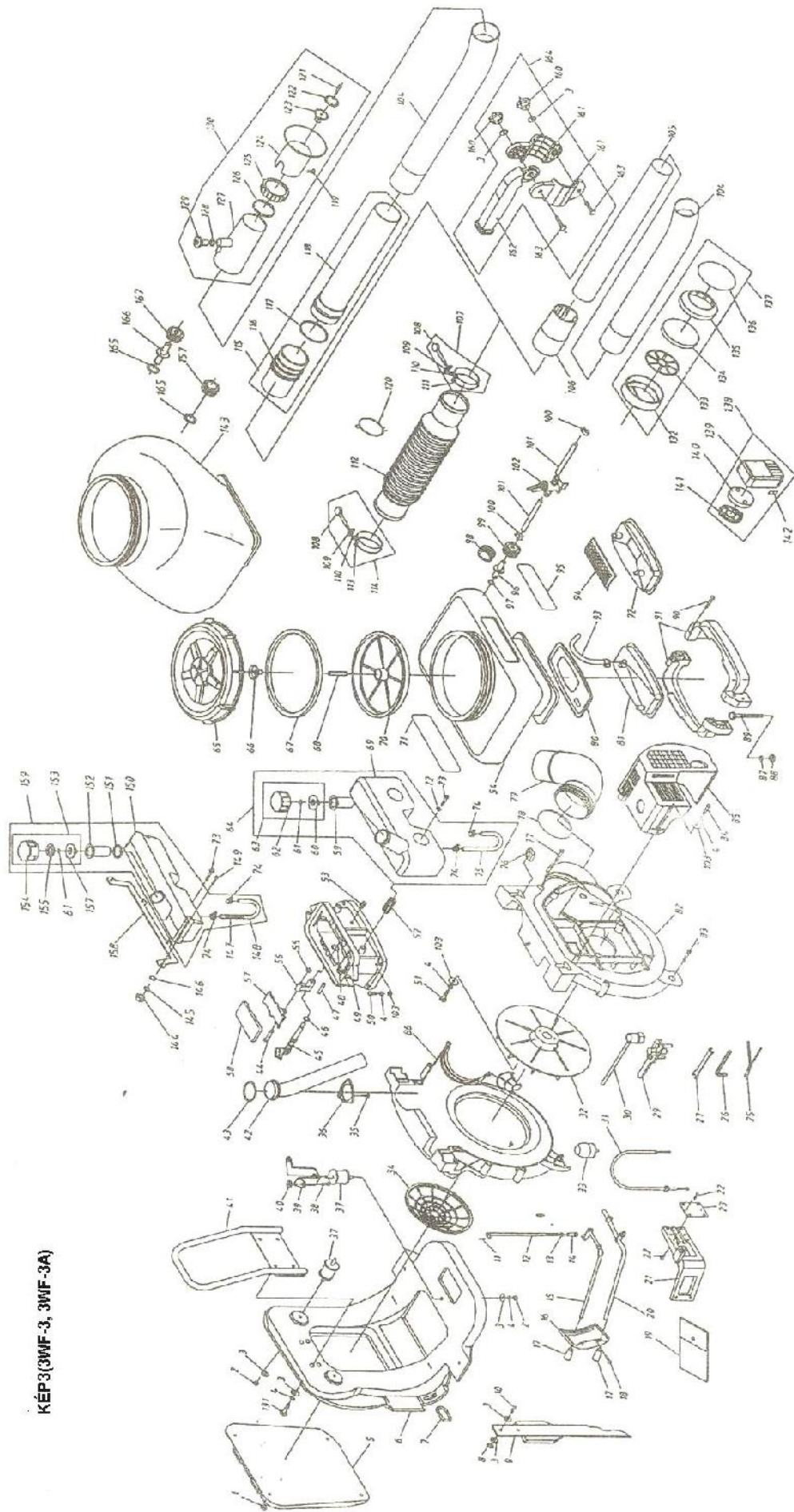


1. ábra (1E40FP-3Z)

2. ábra (3WF-2.6, 3WF-2.6A)



КЕП3(3WF-3, 3WF-3A)



Dátum 2006. január 20.  
Date:

## MEGFELELŐSÉGI NYILATKOZAT DECLARATION OF CONFORMITY

Száma (Nr.): 3/2006

A megrendelő neve és székhelye: Applicant (name and address):	AGRIMOTOR Kft. 2351 Alsónémedi, Haraszti u. 130.
A termék megnevezése /product:	Motoros háti permetező
A termék típusa (típusváltozatok) / modell szám: Type (type variants) / model reference:	3WF-3A
A termék gyártója és székhelye: Manufacturer (name and address):	AGRIMOTOR Kft. 2351 Alsónémedi, Haraszti u. 130.
Kereskedelmi védjegy / Trade mark:	-
A vizsgálat alapjául szolgáló szabványok: Standards serving as basis of the tests:	89/392/EEC, 98/37 EEC, MSZ EN 294, MSZ 19160, MSZ ISO 9357, MSZ EN ISO 12100-1,-2, MSZ ISO 11094,
Zajterhelés:	92 dB. Egyéni védőeszköz használata kötelező.
A minta vizsgálata alapján megállapítjuk, hogy a termék MEGFELEL az előzőekben feltüntetett előírásoknak.	As a result of the test performed, it is stated, that the sample is fully in CONFORMITY with the provision(s) referred to above.

Ez a Megfeleléségi Nyilatkozat az MERTCONTROL Rt. (1095 Budapest, Kvassay J. u. 1/c) által kiadott 223000336-0013/0004 jelű vizsgálati jegyzőkönyv alapján került kiadásra.


Present Declaration of Conformity is granted on the basis of the Test Reports of MERTCONTROL Rt.

A termék kielégíti a 21/1998 (IV.17.) IKIM számú, a gépek biztonsági követelményeiről és megfelelőségének tanúsról szóló rendelet előírásait.

A CE jelölés feltüntetése a hivatkozott jogszabály szempontjából megalapozott.\*


Jelen Nyilatkozat hatálya kizárólag a megvizsgált mintával szerkezetileg, valamint a felhasznált alkatrészek és anyagok tekintetében azonos, a fent megnevezett gyártó által előállított termékre terjed ki.

Érvényes: 2009. 01. 20.

  
Nagy Kálmán  
Okl. g.mérnök, főmunkatárs,



Valid to: 20. 01. 2009.

  
Kovács László  
Divízió igazgató

\* A CE jelölés feltüntetéséhez a termékre vonatkozó egyéb jogszabályok szerinti követelményeknek való megfelelőség megállapítása is szükséges lehet.

\* For affixing the CE marking to the product the establishment of conformity with the requirements of other regulations may also be needed.